

Intervenció arqueològica al carrer del Marquès de Barberà, 2 / carrer de Santa Margarida, 12. Districte de Ciutat Vella. Codi 011/20

(Barcelona, Barcelonès)
Juny 2020

Núm. Expedient:
470 K121-NB 2020/1-28294



Kamen Sablev



ABANS. SERVEIS CULTURALS S.L.

c. Ventura Plaja 30-32, Àtic 1^a

08028 Barcelona

Telf.: 667 746 340 /637 794 864

ivansalvado.abans@gmail.com /jordichoren.abans@gmail.com

www.facebook.com/Abans

Coordinació

Jordi Chorén Tosar

A handwritten signature in black ink, consisting of several overlapping loops and a final flourish.

Direcció

Kamen Sablev

A handwritten signature in blue ink, featuring a large, sweeping initial 'K' followed by a few more strokes.

A Barcelona, 10 de febrer de 2021

Índex

Fitxa tècnica.....	4
Motius de la intervenció	5
Localització.....	6
Marc geogràfic i geològic.....	7
Síntesi històrica i antecedents arqueològics.....	8
Metodologia	14
Desenvolupament dels treballs arqueològics	15
Conclusions i interpretació.....	17
Afectació arqueològica.....	18
Bibliografia.....	19
Annexos.....	20
Annex 1.....	21
Fitxes	21
Fitxes d'unitats estratigràfiques.....	22
Fitxes de paviments	24
Annex 2.....	26
Inventaris.....	26
Inventari de material arqueològic.....	27
Taula de codis per a l'inventari de materials arqueològics del Servei d'arqueologia de l'Ajuntament de Barcelona.....	28
Annex 3.....	41
Documentació fotogràfica.....	41
Annex 4.....	48
Planimetries	48
Índex de plànols	49

Fitxa tècnica

Nom de la intervenció	Carrer Marquès de Barberà, 2 / carrer de Santa Margarida, 12
Municipi	Barcelona
Comarca	Barcelonès
Coordenades UTM ETRS89	X 430820.5 / Y 4581152.4
Alçada	5.14m snm.
Tipus de jaciment	Urbà
Tipus d'intervenció	Preventiva
Tipus d'activitat	Control
Resultat de la intervenció	Negatiu
Cronologia	Segle XVIII-XIX
Dates de la intervenció	08/06/2020 a 19/06/2020
Coordinador	Jordi Chorén Tosar
Arqueòleg director	Kamen Sablev
Dibuix de camp	Kamen Sablev
Topografia	ABANS Serveis Culturals s.l.
Infografia	Jordi Chorén Tosar
Propietari de la finca	CRASO INVERSIONES s.l.
Règim jurídic de la finca	Privat
Promoció i finançament	CRASO INVERSIONES s.l.
Codi	011/20
Superfície total de la finca	300m ²
Superfície afectada	6,80m ²
Protecció existent	Zona d'Interès Arqueològic

Motius de la intervenció

La present intervenció arqueològica s'ha realitzat a la planta baixa del local de la finca del carrer del Marquès de Barberà, 2 (Ciutat Vella, Barcelona). En aquest espai s'han dut a terme les obres d'instal·lació d'un nou ascensor en el forat d'escala de l'edifici entre mitgeres, la qual cosa ha implicat la realització d'un fossat per tal d'encabir la maquinària de dit ascensor als baixos de l'edifici.

Donat que, el lloc on es troba s'inclou en una Zona d'Interès Arqueològic i d'alt valor històric, des de l'Ajuntament de Barcelona es va emetre un Projecte d'Intervenció Arqueològica (PIA), seguint la normativa municipal i general en matèria patrimonial, que indicava la necessitat de realitzar un control arqueològic dels treballs i l'excavació arqueològica de les restes que poguessin aparèixer.

Assabentada d'aquest fet, la promoció de l'obra contactà amb l'empresa **ABANS Serveis Culturals s.l.**, per tal que es fes càrrec dels treballs arqueològics derivats de les obres.

Els treballs arqueològics han estat coordinats per l'arqueòleg Jordi Chorén Tosar, tot assumint la direcció tècnica l'arqueòleg Kamen Sablev.

Localització



Fig. 1. Plànol topogràfic de situació de la intervenció. Extret de: www.icc.cat, retocat. Basat en base topogràfica E: 1/5000



Fig. 2. Ortofotomapa de situació de la intervenció. Extret de: www.icc.cat, retocat. Basat en base topogràfica E: 1/5000

Municipi	Barcelona
Comarca	Barcelonès
Context	Zona Urbana. Carrer Marquès de Barberà, 2 /carrer de Santa Margarida, 12. Districte de Ciutat Vella.
Coordenades UTM ETRS89	X 430820.5 / Y 4581152.4
Alçada	5.14m snm.

Marc geogràfic i geològic¹

La ciutat de Barcelona ocupa un pla inclinat, que s'estén des de la Serra de Collserola a la mar i entre els rius Llobregat i Besòs, amb un subsòl de característiques molt diverses.

La serra de Collserola, així com els turons de Monterols, el Putxet, el Carmel i la Rovira, que s'alineen al peu de la serra, són format per pissarres i gresos intruïts per granitoides i, localment, per calcàries; totes aquestes roques són d'edat paleozoica (entre 500 i 300 milions d'anys). Un sistema de falles esglaona aquests conjunts de roques fins a sota el mar.

Als graons més baixos, sobre les roques paleozoiques, hi ha dipòsits més moderns, del Neogen, en concret del Miocè (entre 25 i 5 milions d'anys) amb abundants restes fòssils marins que es poden observar a Montjuïc, i del Pliocè (entre 5 i 2 milions d'anys que afloren en petits relleus com el Mont Taber, l'indret on s'instal·là el primer assentament romà de la ciutat.

Al pla de Barcelona tots els materials paleozoics, miocens i pliocens són recoberts per dipòsits del Quaternari antic o Plistocè (entre 2 milions d'anys i uns 8.000 anys) damunt dels quals hi ha materials més recents, de l'Holocè (dels darrers 8.000 anys).

Al peu de la serra de Collserola aquests dipòsits són formats per arrossegalls procedents d'aquests relleus i a la part baixa de la ciutat per dipòsits de platja o d'antigues maresmes, que permeten reconstruir el traçat del litoral en diferents moments del passat. A banda i banda del pla de Barcelona i, separats per Montjuïc, s'estenen els deltes del Llobregat i del Besòs.

En aquesta plana completament urbanitzada destaquen varies zones clarament diferenciades, el nucli antic correspon a la primitiva ciutat romana damunt del Mont Tàber (15m s.n.m) proper al mar. El nucli de Montjuïc al sud, que s'aixeca suaument al pla i que cau bruscamment sobre el mar fent-se inexpugnable el seu accés des d'aquesta posició, i els ravals més pròxims que s'originaren entorn aquests nuclis.

Per altra banda, tenim tota una sèrie de nuclis poblacionals que, emergits fora de les muralles, acabaran essent absorbits per la ciutat en una de les seves dues importants crescudes (amb la construcció de les muralles del segle XIII o durant l'expansió del segle XIX amb la creació de l'Eixample.

¹ Informació extreta de: http://www.igc.cat/web/files/201010_igc_racab_plafo_fabra.pdf

Síntesi històrica i antecedents arqueològics²

Donat l'interès de l'indret trobem més que fonamentades les previsions sobre la necessitat d'intervenir-hi arqueològicament com a seguiment de la intervenció urbanística. No cal que remarcuem la importància que pot tenir l'estudi del subsòl d'aquest lloc, ja que es troba relacionat amb un sector històric molt important per a Barcelona, com és el que ens ocupa.

D'una manera molt resumida, podem dir que el lloc que ens ocupa té un alt interès històric i arqueològic ja que:

1. Es troba en una zona molt propera a Sant Pau del Camp i la Rambla del Raval, on s'han documentat restes arqueològiques d'època prehistòrica (neolític i bronze). El conjunt de Sant Pau del Camp, juntament amb els enclavament prehistòrics de l'Illa Robador, el del carrer de la Reina Amàlia, i el del carrer d'Espalter, dibuixen un important conjunt arqueològic del qual se'n desconeixen els límits exactes, de manera que seria possible localitzar restes d'aquestes cronologies a l'àrea d'intervenció.
2. Es troba dins una de les zones pertanyents a l'*ager* de la ciutat romana, proper a un possible camí d'aquesta cronologia (actual carrer de Sant Pau).
3. Vil·la i necròpolis romana a la zona de Sant Pau.
4. Es troba dins de l'antic barri del Raval, urbanitzat ja des d'època medieval.
5. **Carrer Marquès de Barberà, 4 (1998³)**. Aquesta intervenció va permetre documentar restes d'època prehistòrica, segurament relacionades amb el jaciment neolític de Sant Pau del Camp. Aquests materials no es van poder relacionar amb cap tipus d'estructura ni nivell d'ocupació. També es van localitzar fragments ceràmics de diferents èpoques (segle XV fins l'actualitat) conservant-se només la darrera edificació.
6. **Carrer de Sant Oleguer-Marquès de Barberà (1994⁴, 1998⁵)**. Aquesta intervenció va consistir en el control i excavació d'una rasa i sondejos per tal d'instal·lar un gran col·lector d'aigües residuals sota el nivell del carrer. A partir de les restes documentades durant l'obertura de dos trams de la rasa es va poder establir una seqüència cronològica dividida en quatre fases. La primera es correspondria a una sèrie de nivells estratigràfics que contenien material arqueològic que es va ubicar dins del Bronze Antic. La segona, es va datar a partir del material ceràmic entre la baixa edat mitjana i els primers segles de

² Text extret del PIA redactat pel Servei d'Arqueologia de l'Ajuntament de Barcelona.

³ Carta arqueològica de Barcelona (<http://cartaarqueologica.bcn.cat/595>)

⁴ Carta arqueològica de Barcelona (<http://cartaarqueologica.bcn.cat/561>)

⁵ Carta arqueològica de Barcelona (<http://cartaarqueologica.bcn.cat/591>)

l'edat moderna i es trobava representada per diversos estrats i un parell de pous. Sembla que, durant aquest període, la zona de Sant Oleguer hauria estat destinada al conreu i ocupada per tan sols algunes edificacions disperses. La tercera fase estava definida per diversos retalls de pous amb els seus reblliments i un conjunt d'estructures subterrànies (fonamentacions, clavegueres, estances subterrànies, instal·lacions industrials, etc). Cronològicament, aquesta fase es va ubicar entre el segle XVIII i XIX. La darrera fase corresponia als enderrocs i remodelacions practicades a la zona en ple segle XX.

7. **Carrer d'Espalter (2004⁶), (2007⁷)**. Durant el procés d'intervenció arqueològica efectuat en el solar situat entre els carrers de Sant Pau, d'Espalter, de Sant Josep Oriol i la plaça de Salvador Seguí, van poder-se localitzar i documentar nombroses restes arqueològiques, dins un ventall cronològic que transcorre des del neolític mig fins a època contemporània. Les estructures prehistòriques documentades pertanyien a dos períodes clarament diferenciats: Neolític Mig i Bronze Antic. Quant al Neolític Mig, van documentar-se tres estructures excavades, possiblement d'emmagatzematge, i un enterrament en fossa simple, que se situarien entre el IV i el III mil·lenni, en un moment de transició entre finals de la fàcies Montboló (neolític postcardial) i el Neolític mig.

En la fase corresponent al Bronze Antic, la tipologia de les estructures és força variada, tot i que predominen les estructures excavades, com les fosses d'emmagatzematge i els clots de sosteniment. D'altra banda, també destaquen les estructures construïdes. Com l'estructura tipus grill plant. La interpretació funcional d'aquestes graelles es relaciona amb la construcció d'espais d'emmagatzematge lliures d'humitat. També cal destacar la presència d'algunes superfícies empedrades i les diverses llars i estructures de combustió aparegudes en els sectors septentrional i oriental de la parcel·la.

En època medieval, aquesta zona restava fora de muralles i va ser destinada a camps de conreu durant tot el període medieval, tal i com s'ha pogut constatar a partir de la localització de quatre sitges, diverses fosses de marcat caràcter agropecuari i tres pous d'aigua.

Durant els segles XVI i XVII, aquesta zona va seguir destinada a tasques de caràcter agrari. Es van poder identificar nombroses rases de camps de conreu, retalls, forats de pal, fosses i quatre sitges que així ho corroboraven. A més, els treballs arqueològics també van permetre identificar tres sínies de catúfols que evidenciaven la riquesa del subsòl del Pla de Barcelona en relació a la presència d'aigua.

⁶ Carta arqueològica de Barcelona (<http://cartaarqueologica.bcn.cat/350>)

⁷ Carta arqueològica de Barcelona (<http://cartaarqueologica.bcn.cat/2900>)

A finals del segle XVII va iniciar-se la urbanització del Raval i a la zona que ens ocupa queda palès amb l'obertura dels carrers d'Espalter i de Sant Josep Oriol, i amb la construcció d'un conjunt d'immobles a tota la superfície del solar.

A finals del segle XVII es construeix la presó de dones (aquests primers centre de reclusió exclusivament femenins s'anomenaven "cases galera" i es caracteritzaven per tenir una orientació marcadament moralitzadora). La intervenció arqueològica va permetre identificar la fonamentació de 31 murs que conformaven un total de 22 habitacions, que formarien part del costat sud-oest de la presó, i part del pati interior del recinte penitenciari. L'enderrocament de la presó va donar pas a la creació de la Plaça de Salvador Seguí.

8. **Rambla del Raval, 51 (2006⁸)**. El control arqueològic de les rases realitzades a la Rambla del Raval va permetre la documentació de dos murs adscrits a un marc cronològic modern – contemporani, així com una volta i un mur de maons massissos, tots dos datats a aquest mateix període, però en un moment posterior. Aquests resultats van permetre constatar un reaprofitament d'estructures existents en funció de la nova ordenació espacial de l'interior de la finca i de les pròpies necessitats dels inquilins, relacionat amb la fisonomia de la finca actual que ens ha arribat fins els nostres dies. En definitiva, es pot dir que la intervenció arqueològica va permetre la documentació de restes pertanyents a la trama urbana d'aquesta part del Raval, formada per diverses illes d'habitatges construïdes a finals del segle XVIII existents entre el carrer d'Espalter i el ja desaparegut carrer de la Cadena
9. **Illa Robador (Carrer d'en Robador, Rambla del Raval, Carrer de Sant Rafael) (2004⁹, 2005¹⁰)**. Els treballs arqueològics que estaven motivats per la remodelació de les dues illes de cases (10.000 m²) localitzades entre la Rambla del Raval i els carrers d'en Robador, de Sant Rafael i de Sant Josep Oriol, van posar al descobert nombroses restes arqueològiques de diferents moments d'ocupació. De la fase prehistòrica, destaquen una estructura de combustió aïllada excavada al subsòl, amb paral·lels equivalents a Sant Pau, i associada al Neolític. Del Bronze Inicial es va documentar el que semblaria una gran estructura amb una compartimentació interna de l'espai: llars de foc, parets excavades i cubetes. L'absència de forats de pal associats a estructures de sosteniment i de cobertura, i l'aparició d'estructures de combustió vinculades a algun tipus d'activitat productiva, permet relacionar aquest espai amb la fabricació d'algun tipus d'objecte (ceràmica, tovots,...), pel que era necessària la presència d'argiles, aigua i matèria

⁸ Carta arqueològica de Barcelona (<http://cartaarqueologica.bcn.cat/455>)

⁹ Carta arqueològica de Barcelona (<http://cartaarqueologica.bcn.cat/19>)

¹⁰ Carta arqueològica de Barcelona (<http://cartaarqueologica.bcn.cat/65>)

orgànica, com es constata a la zona nord-oest del jaciment, amb una estratigrafia resultant de l'acció de riuades i sediments argilosos.

D'època medieval, es van exhumar estructures relacionades amb els edificis de la trama baix medieval de la ciutat (s. XIII-XIV): habitatges bastits amb una o dues crugies i pati a la part posterior. A la zona dels patis es van documentar pous de captació d'aigües, fosses sèptiques, horts i petits corrals. Fora d'aquests habitatges, en una zona de conreu, es van localitzar sitges pels cereals, punts de captació domèstica d'aigua obrats en pedra i morter per regar, i uns grans retalls associats a l'extracció d'argiles. Totes aquestes estructures s'amortitzen a cavall entre el segle XIII i XIV.

D'època moderna es documentaren estructures construïdes entre els segles XVI - XVIII, formades per murs i altres restes d'edificacions, compartimentant les antigues cases que s'assentaven prèviament. Tot i la manca de restes d'edificacions modernes, es van localitzar estructures de sanejament, com clavegueres, pous morts i fosses sèptiques, així com punts de captació domèstica d'aigua freàtica. Aquests, de reduïdes dimensions, es trobaven situats a la part posterior dels habitatges, i funcionarien paral·lelament amb els grans pous medievals que es localitzaven a la part exterior, al costat dels camps de conreu.

D'època contemporània cal ressaltar la localització de murs dels diferents edificis que formaven part de les últimes construccions i reformes que corresponien a l'antic parcel·lari de l'illa de cases configurada pels carrers d'en Robador, de Sant Rafael, de Sant Josep Oriol i de Sadurní.

10. **Illa Robador (Carrer d'en Robador, 1-47) (2005)**¹¹. Entre els anys 2005 i 2007, arran de les obres d'instal·lació de la xarxa de recollida pneumàtica de residus sòlids urbans que havia de discórrer pels carrers Riera Alta, Carme, Riera Baixa, M^a Aurèlia Capmany, Hospital, Rambla del Raval, Sant Rafael, Robador i Plaça Salvador Seguí, es va efectuar una intervenció arqueològica de control dels treballs i excavació, a fi d'exhaurir la seqüència arqueològica afectada per les obres de canalització de la xarxa. Fruit dels treballs d'excavació es van documentar quatre fases d'ocupació a la zona: prehistòrica, medieval, moderna i contemporània.

Quant a les estructures prehistòriques, atorgables al bronze inicial, cal relacionar-les amb les documentades a les intervencions prèvies al sud-est del jaciment un seguit de cubetes i estructures de combustió a les quals es relacionaven acumulacions de tovots i abocaments de carbons i cendres que podrien estar relacionats amb la neteja d'aquestes estructures.

¹¹ Carta arqueològica de Barcelona (<http://cartaarqueologica.bcn.cat/15>)

La fase medieval, amb estructures documentades al carrer Robador dels segles XIII i XIV, consistia en una trama de murs identificats com les parets mestres de les cases medievals. Eren habitatges amb una tipologia típica, bastits amb una o dues crugies i pati a la part posterior. La morfologia de les cases era rectangular amb un pati a la part posterior on es van documentar pous de captació d'aigua i fosses sèptiques, ja que el pati es destinava a petites tasques d'autoconsum, hort o petits corrals. La trama bàsica que es va dissenyar en època medieval va perviure fins l'època contemporània tal i com va observar-se a les cases dels segles XVIII-XIX que van ser enderrocades a principis del segle XXI i que s'encaixaven al parcel·lari d'època medieval.

En època moderna l'ocupació de la zona es va donar bàsicament a la zona que ja estava urbanitzada en el període anterior. A banda, al carrer de Robador, van documentar-se els fonaments i part del sistema d'evacuació de residus de la presó de dones "La Galera".

Finalment, d'època contemporània – finals del s. XVIII i s. XIX- ressaltaria la localització de murs dels diferents edificis que formarien part de les últimes construccions i reformes que corresponen a l'antic parcel·lari.

11. **Carrer de Sant Ramon, 1-29 (2014-2015)**¹⁰. Arran de la connexió de la xarxa de recollida pneumàtica de residus del sector Arc del Teatre-Liceu amb la central de Robadors, es va poder identificar la seqüència estratigràfica al llarg de tot el carrer de Sant Ramon i Nou de la Rambla, així com diferents estructures arqueològiques de caire domèstic amb cronologies del segle XVI al XX.

D'una primera fase, que correspondria a les restes d'època moderna, van poder-se documentar murs que deuriem pertànyer als edificis existents en aquest espai abans de la urbanització massiva del Raval del segle XVIII.

12. Molt a prop de l'àmbit del projecte, però no afectat directament, es troba un dels jaciments prehistòrics més importants de Barcelona, la Caserna de Sant Pau del Camp (**Carrer Sant Pau, 92**). Aquesta intervenció arqueològica efectuada entre els anys 1990 i 1991 va ser motivada per la construcció d'una nova caserna de la Guàrdia Civil. En un espai d'uns 1.000 m² es van localitzar les restes d'una necròpolis romana i d'un important jaciment neolític i del bronze.

Una primera fase es situa cronològicament en el Neolític Antic i estava definida per un conjunt de 24 enterraments (tots individuals en fossa a excepció d'un doble) del Neolític Postcardial i un Neolític Mig (4250- 3700aC) i diverses estructures d'hàbitat: nou sitges i vint-i-sis estructures de combustió o fogars del Neolític Antic Cardial (5360-5200aC).

La segona fase arqueològica va proporcionar restes atribuïbles a l'edat del Bronze. Del Bronze Inicial (2.200-1.800aC) es van documentar 8 estructures de combustió i cinc

estructures d'emmagatzematge, de les quals una va ser utilitzada com a enterrament secundari. El Bronze Final III estava representat per indicis poc clars d'estructures d'hàbitat, i un petit embassament d'origen antròpic, amb un muret de contenció realitzat amb pedres en disposició vertical clavades uns 20 cm en l'estrat.

Una darrera fase cronològica estava representada per l'ús de la zona com a necròpolis romana. En un sector del solar d'uns 100 m², es van localitzar un total de 34 tombes d'inhumació, que es van datar entre els segles IV i VI dC.

Metodologia

Degut a les característiques de l'obra, es va dur a terme un control arqueològic de les obres de rebaix del subsòl, per tal de detectar la presència o no de restes arqueològiques, paleontològiques o patrimonials.

En cas d'haver-ne localitzat, aquestes s'haurien documentat oportunament, prèvia notificació als serveis territorials del servei d'arqueologia de la Generalitat de Catalunya. Aquesta documentació hauria pogut comportar l'excavació de les restes arqueològiques aparegudes, la qual s'hauria realitzat seguint la metodologia corresponent.

Tot i no haver localitzat estructures, el procés d'excavació ha generat la recuperació de material ceràmic que s'ha guardat en bosses de plàstic identificades amb les sigles del jaciment i el número d'Unitat Estratigràfica.

Els materials arqueològics han estat dipositats als magatzems del Museu d'Història de Barcelona, on es va dur a terme el procés de rentat i siglat del material i el seu posterior inventariat.

Desenvolupament dels treballs arqueològics

Els treballs objecte de control arqueològic es van desenvolupar a la planta baixa de la caixa d'escaleres de la finca del carrer del Marquès de Barberà, 2 / carrer de Santa Margarida, 12, la construcció del qual data, segons informació del cadastre, de 1850.

Els rebaixos de terres requerits per a la instal·lació d'un ascensor entre les mitgeres de l'edifici de la finca número 2 del carrer del Marquès de Barberà, es van realitzar de manera manual per part de dos peons de l'empresa constructora, sota la supervisió de l'arqueòleg director Kamen Sablev, de l'empresa ABANS Serveis Culturals s.l.

En primera instància es va delimitar una obertura de 2 m de llarg i 1 m d'ample, tot i que per necessitats de l'obra, més endavant es van acabar obrint els límits a 2,30m x 1,30m, quedant així a 60cm i 70cm de les parets de la cantonada de la planta baixa de l'edifici i coincidint a la perfecció amb l'obertura de l'escala de cargol, entremig de la qual haurà de circular la cabina de l'ascensor.

L'espai de la base de l'escala actual es trobava aixecat uns 0'20m respecte a la cota de l'entrada de l'edifici, amb un primer esglaó just abans d'entrar a la zona de la caixa d'escala, tot format per rajoles de marbre lligades amb ciment (UE 3). Per tal de complir amb la normativa d'accessibilitat, aquest esglaó i tot l'espai, s'havien de rebaixar per deixar-los a la mateixa cota, a partir de la qual, iniciar el rebaix del fossat de maquinària de l'ascensor pròpiament dit.

Es van iniciar els treballs de repicat d'aquest esglaó i del paviment existent amb martell elèctric, podent comprovar que aquesta pavimentació de rajoles de marbre estaven conformant un calaix d'obra per tal de permetre el pas d'un baixant d'aigües brutes. A 0'20m per sota, es va documentar un paviment previ bastit amb maons lligats amb morter de calç de color blanc (UE 4), que es correspondria amb el moment inicial de l'edifici, el qual segons informació del cadastre es situa al 1850 (veure foto 2).

A partir d'aquest moment es va iniciar pròpiament el rebaix del fossat d'ascensor i l'extracció de terres es va realitzar amb mitjans manuals per part del peonatge de l'obra.

Sota el paviment es va poder identificar un primer nivell de terra (UE 1), format per runa, el qual es pot associar al moment constructiu de l'edifici actual (1850), com a anivellació de l'espai interior (veure foto 3). Aquest nivell tenia una potència de 0'90m, cobrint a l'estrat UE 2.

L'estrat UE 2 era format per terra amb una matriu argilosa, poc compacte, amb certa quantitat de pedra i material constructiu i d'un color molt fosc (veure foto 4). Durant el procés de control del seu rebaix, es va poder recollir només tres fragments ceràmics, un d'ells es correspon a plat de pisa blanca i blava de l'arracada, a partir del qual es podria establir una datació d'entre segona meitat del segle XVIII i inicis del segle XIX, tanmateix considerem que es tracta d'una mostra molt petita i la formació de l'estrat perfectament podria ser posterior a aquesta datació i estar en relació amb la construcció del propi edifici de 1850.

L'excavació del fossat va finalitzar a una cota d'1,60m, sense haver exhaurit l'estrat UE 2.

Conclusions i interpretació

La instal·lació d'un ascensor entre les mitgeres de la finca del carrer Marquès de Barberà, 2 / carrer de Santa Margarida, 12 (Districte de Ciutat Vella, Barcelona), va comportar la realització d'un fossat per encabir la maquinària 2,30m de llarg, 1,30m d'ample i 1,60m de profunditat, a la zona de la caixa d'escapes de la finca. Degut a que l'àmbit de l'obra es troba en una Zona d'Interès Arqueològic i d'acord amb el Reglament de protecció del patrimoni, els treballs han sigut supervisats per un arqueòleg.

La intervenció ha resultat negativa, però, tot i que no s'han pogut documentar estructures arqueològiques durant els desenvolupaments d'aquesta obra, l'excavació ha permès registrar l'existència d'un estrat antròpic d'una cronologia que podria situar-se entre la segona meitat del segle XVIII i mitjans del segle XIX, que continuava per sota de la cota d'afectació.

Degut a les característiques de l'obra, no es pot concretar la naturalesa d'aquest estrat antròpic, no podent-se descartar la presència d'estructures arqueològiques a altres zones de la finca o a una major fondària.

Afectació arqueològica

Degut a la no aparició de restes arqueològiques o patrimonials de qualsevol tipus, no es pot parlar de cap tipus d'afectació de tipus arqueològic.

Bibliografia

- CARANDINI, A. (1997): *Historias en la tierra. Manual de excavación arqueológica*. Editorial Crítica. Barcelona.
- HARRIS, E. (1991): *Principios de estratigrafía arqueológica*. Editorial Crítica. Barcelona.
- INSTITUT CARTOGRÀFIC DE CATALUNYA (n.d): Mapa de Barcelona. Obtingut el 18 de juny de 2020 a <http://www.icc.cat/vissir3/>
- http://www.igc.cat/web/files/201010_igc_racab_plafo_fabra.pdf



Annexos



Annex 1

Fitxes

Fitxes d'unitats estratigràfiques

UE	1	Sector	Àmbit	Sondeig			
Definició	Estrat d'enderroc	Color	Marró	Textura	Altres	Potència (m)	0,9
Consistència	Solta	Cronologia	1850-segle XX	Criteri de datació	Relativa per estratigrafia		
Descripció	Estrat molt heterogeni amb una barreja de terres sorrenques i argiloses i una gran quantitat de runa, en forma de maons, vidres, trossos de revestiment de paret i pedres.						
Interpretació	Nivell de runa que anivella l'espai en el moment de construcció de l'edifici actual.						
Ref. fotogràfica	003						
Igual a				Cobreix a			
Adossat a				2			
En contacte amb				Reomple a			
Tallat per				Se li adossa			
Se li assenta				Cobert per			
4							

UE	2	Sector	Àmbit	Sondeig			
Definició	Estrat	Color	Gris fosc	Textura	Argilosa	Potència (m)	0,70m
Consistència	Flonja	Cronologia	Segles XVIII- XIX	Criteri de datació	Relativa per estratigrafia		
Descripció	Estrat molt argilós d'un color pràcticament negre. Tot i que la matriu argilosa de l'estrat li dona certa consistència, no deixa de ser poc compacte i relativament flonjo,						
Interpretació	Estrat antròpic d'origen desconegut, possible estrat d'anivellació previ a la construcció de l'edifici.						
Ref. fotogràfica	013						
Igual a				Cobreix a			
Adossat a				Reomple a			
En contacte amb				Se li adossa			
Tallat per				Cobert per			
Se li assenta				1			

Fitxes de paviments

UE	3 Sector	Àmbit	Sondeig
Definició	Paviment actual	T. constructiva	Enrajolat a junta correguda Superfície (m2) -
Components	Marbre i ciment	Cronologia	s.XXI Criteri datació Relativa per paraments
Gruix /Ampl./Long.(m)	0,40m / - / -	Ref. fotogràfica	
Descripció	Paviment de rajoles de marbre lligades amb ciment tipus Portland.		
Interpretació	Paviment de rajoles marbre actual i encara en ús, que conformen també els esglaons d'accés al replà de l'escala.		
Igual a			
Adossat a			
Assentat a			
4			
Tallat per			
Se li assenta			
	Contemporani a		
	Reomple a		
	Se li adossa		
	Cobert per		
	Solidari amb		
	Tapia a		

UE	4 Sector	Àmbit	Sondeig
Definició		T. constructiva	Enrajolat Superfície (m2) -
Components		Cronologia	1850 Criteri datació Relativa per documentació
Gruix /Ampl./Long.(m)	0,20m / / -	Ref. fotogràfica	
Descripció	Enrajolat de maons de 0,20m d'amplada i 0,40 de longitud lligat amb formigó.		
Interpretació	Paviment antic de l'edifici, anterior a una reforma.		
Igual a			
Adossat a			
Assentat a			
1			
Tallat per			
Se li assenta			
3			
	Contemporani a		
	Reomple a		
	Se li adossa		
	Cobert per		
	Solidari amb		
	Tapia a		



Annex 2

Inventaris

Inventari de material arqueològic

El siglat del material s'ha efectuat d'acord amb el següent criteri:

	Codi Servei d'Arqueologia de l'Ajuntament de Barcelona: 011/20
	Any en que s'ha realitzat la intervenció arqueològica: 20 (2020)
	Els següents dígitos corresponents a la unitat estratigràfica: 00, 01, 02 , etc....
	Numero de referència de les peces dibuixades: s'inicia sempre a cada estrat a 1 .

L'inventari del material arqueològic s'ha fet seguint les següents directrius:

A l'encapçalament de la fitxa s'indica el nom de la intervenció **Carrer Marquès de Barberà, 2**; el Codi d'intervenció: **011/20** i el número d'UE.

En les següents 11 columnes es detallen les dades de cada una de les peces.

<u>Nº Peça</u>	Indica el número d'inventari de cada peça que presenti alguna particularitat (formes, importacions, decoracions, objectes de metall, objectes singulars, etc...). A cada estrat comença per 1.
<u>Quantitat fragments:</u>	Número de fragments inventariats de cada classe o tipus.
<u>Classificació:</u>	Ens indica la producció i el tipus de la peça.
<u>Definició fragment:</u>	Ens indica el tipus de fragment de la peça inventariada.
<u>Forma:</u>	Tipologia de la peça.
<u>Tècnica:</u>	Indica si la peça està feta a mà o a torn.
<u>Pasta:</u>	Tipus de cocció i granulometria.
<u>Decoració (Externa i interna):</u>	Breu descripció de les decoracions o els acabats de les peces, tant externes com internes.
<u>Acabat (Extern i intern):</u>	Breu descripció dels acabats de les peces, tant extern com intern.
<u>Cronologia:</u>	Datació aproximada de la peça.
<u>Observacions:</u>	Informació complementària de la peça.

Taula de codis per a l'inventariat de materials arqueològics del Servei d'arqueologia de l'Ajuntament de Barcelona

CERÀMICA

1.CLASSIFICACIÓ

11000	Prehistòria	13050	campaniana / vernís negre indeterminada
11001	Neolítica	13051	precampaniana
11050	del Coure	13052	campaniana A
11100	del Bronze	13053	campaniana A tardana
11101	del Bronz antic	13054	campaniana B
11102	del Bronze mig	13055	campaniana B-oide
11103	del Bronze final	13056	campaniana C
12000	Protohistòrica sense determinar	13057	campaniana emporitana
12001	fenò-púnica indeterminada	13058	etrusca vernís negre
12002	fenò-púnica engalba vermella	13059	imitacions campanianes
12003	fenò-púnica engalba negra	13060	vernís negre púnic
12004	no-púnica engalba comuna		
12005	grega d'occident	13100	terra sigillata indeterminada
12050	roja a torn	13101	presigillata
12051	engalba roja	13102	TS precoç
12052	pintada	13103	TS aretina
12053	comuna ibèrica	13104	TS itàlica
12054	grisa de la costa catalana	13105	TS tardo-itàlica
12055	grollera	13106	TS sudgàl·lica
12056	grans recipients d'emmagatzematge	13107	TS marmorata
13000	Món Clàssic sense determinar	13108	TS clara B
13001	grega indeterminada	13109	TS hispànica tardana
13002	<i>buchero nero</i>	13110	TS hispànica indeterminada
13003	àtica de figures negres	13111	TS africana A
13004	àtica de figures vermelles	13112	TS africana A/D
13005	àtica vernís negre	13113	TS africana A/C
13006	taller de les petites estampetes	13114	TS africana C
13007	taller de Rhode	13115	TS africana D
13008	taller de Nikia-Ion	13116	TS africana indeterminada
13009	taller de pàteres 3 palmetes radials	13117	imitacions TS hispànica
		13118	TS clara
		13119	TS lucente

13120	paleocristiana grisa	13300	àmfora indeterminada
13121	paleocristiana ataronjada	13301	àmfora massaliota
13122	late Roman C	13302	àmfora feno-púnica
13123	produccions orientals (corintia)	13303	àmfora ebussitana
13124	vidriada romana	13304	àmfora romana
13125	imitacions clara D	13305	àmfora greco-itàlica
13126	paleocristiana pintada	13306	àmfora itàlica
		13307	àmfora gàl·lica
13150	parets fines indeterminades	13308	àmfora hispànica
13151	parets fines itàliques	13309	àmfora bètica
13152	parets fines d'Acco	13310	àmfora de la Tarraconense
13153	parets fines sudgàl·liques	13311	àmfora lusitana
13154	parets fines "clofolla d'ou"	13312	àmfora africana
13155	parets fines hispàniques	13313	àmfora oriental
13156	imitacions parets fines	13314	suports d' àmfores
		13315	amforiscs
13200	llàntia indeterminada	13316	disc de terra cuita
13201	llàntia grega	13317	taps
13202	llàntia republicana	13318	fragments de vasos retallats
13203	llàntia republicana vernís negre	13319	altres accessoris
13204	llàntia imperial	13320	dolia
13205	llàntia imperial de volutes	13321	àmfora rodia
13206	llàntia imperial de disc	13322	àmfora corintia
13207	llàntia africana de canal	13323	àmfora Samos
13208	llàntia africana		
13209	llàntia africana paleocristiana	13400	comuna a torn oxidada d'època indeterminada
13210	llàntia africana ARS	13401	comuna a mà oxidada d'època indeterminada
		13402	comuna a torn reduïda d'època indeterminada
13250	comuna oxidada	13403	comuna a mà reduïda d'època indeterminada
13251	comuna reduïda	13404	comuna oxidada d'època indeterminada
13252	comuna baix-imperial	13405	comuna reduïda d'època indeterminada
13253	comuna engalba blanca	13406	comuna a torn bescuitada indeterminada
13254	comuna engalba negra		
13255	comuna engalba vermella	13500	comuna oxidada medieval
13256	comuna roig pompeïà	13501	comuna reduïda medieval
13257	comuna itàlica	13502	comuna bescuitada medieval
13258	comuna africana de cuina		
13259	comuna emporitana oxidada		
13260	comuna de cuina acurada		
13261	imitacions de comuna africana		
13262	comuna bescuitada		
13263	ceràmica comuna de Lípari		
13264	ceràmica daurada		
13265	ceràmica eivissenca tardo antiga		
13266	ceràmica de Pantelleria		
13267	ceràmica itàlica tardo antiga		

14000	Món medieval i modern indeterminat	14125	blanca i blava de la figueta
14001	comuna oxidada a mà	14126	blanca i blava de la cirera
14002	comuna oxidada a torn	14127	blanca i blava Paterna-Manises
14003	comuna oxidada vidriada	14128	pisa blava de Barcelona
14004	comuna reduïda a mà	14129	blanca i groga "orla d'influència del Renaixement"
14005	comuna reduïda a tonr		
14006	comuna reduïda vidriada	14200	reflex metàl·lic
		14201	reflex metàl·lic producció catalana
14050	islàmica indeterminada	14202	reflex metàl·lic de l'ungla
14051	islàmica verd-manganès	14203	reflex metàl·lic de sanefa amb gallons
14052	islàmica melada	14204	reflex metàl·lic de sanefa amb fulles
14053	islàmica corda seca total	14205	reflex metàl·lic de sanefa en negatiu
14054	islàmica corda seca parcial	14206	reflex metàl·lic decoració floral
14055	islàmica esgrafiada	14207	reflex metàl·lic de fons picat
14056	islàmica pintada	14208	reflex metàl·lic de pinzell-pinta
14057	islàmica daurada reflex metàl·lic	14209	reflex metàl·lic decoració geomètrica
14058	islàmica a mottle	14210	reflex metàl·lic amb lletres o anagrames
14059	islàmica comuna oxidada	14211	reflex metàl·lic i blava
14060	islàmica comuna reduïda	14212	reflex metàl·lic de Paterna
14061	islàmica manganès sota coberta melada	14213	reflex metàl·lic de Manises
14062	islàmica vidriada	14214	reflex metàl·lic de Paterna-Manises
		14215	reflex metàl·lic sanefa reticulada
14100	vidriada blanca	14250	blanca i manganès
14101	blanca i blava	14251	blanca-manganès blau i manganès
14102	blanca i blava de Barcelona	14252	blanca-manganès verd i manganès
14103	blanca i blava catalana	14253	blanca-manganès verd i manganès de Paterna
14104	blanca i blava d'orles diverses	14254	blanca-manganès verd i manganès de Manises
14105	blanca i blava de la botifarrada	14255	blanca-manganès verd i manganès catalana
14106	blanca i blava de l'arracada	14256	blanca-manganès i verd
14107	blanca i blava d'influència francesa	14257	blanca-manganès i polícroma
14108	blanca i blava de la cirereta		
14109	blanca i blava de faixes o cintes	14300	pisa blanca
14110	blanca i blava de la Segarra	14301	pisa decorada
14111	blanca i blava d'Escornalbou	14302	porcellana
14112	blanca i blava de la panotxa	14303	Pickman/Cartuja
14113	blanca i blava regalats	14304	d'importació
14114	blanca i blava de Poblet	14305	maiolica ligura
14115	blanca i blava de sanefa negativa	14306	polícroma
14116	blanca i blava de transició		
14117	blanca i blava amb la Tau	14400	vaixella segle XX
14118	blanca i blava d'influència de Savona		
14119	blanca i blava corbata o palmera	15000	material ceràmic no recipient
14120	blanca i blava ditada		
14121	blanca i blava de blondes		
14122	blanca i blava de Paterna		
14123	blanca i blava de Manises		
14124	blanca i blava de Manises i groga		

2. DEFINICIÓ DEL FRAGMENT

Sense forma	SN
Sense definir	SD
Perfil sencer	PS
Vora	VO
Nansa	NA
Arrencament de nansa	AN
Coll	CO
Carena	CR
Llavi	LL
Fons	FO
Abocador	AB
Escòria	ER
Pom agafador	AG
Broc	BR
Orelleta	OR
Peu	PE
Pivot	PI
Bec	BE

Per a llànties:

<i>Infundibulum</i>	IN
Pico (<i>rostrum</i>)	RO
Orla (<i>margo</i>)	MA
Disc	DI
Volutes	VL

3.TIPOLOGIA: per materials del Món Clàssic amb una tipologia ja establerta.

ABAS.	Abascal
AFRIC.	Africana
AGUARD.	Aguarod
ALM.	Almagro
ATL..	Atlante
BAIL.	Bailey
BEL.	Beltran
BRUCK.	Bruckner
DECHEL.	Dechelette
DRAG.	Dragendorf
DRES.	Dressel
EBUS.	Ebusitana
GOUD.	Goudineau
H.	Hayes
HALT.	Haltern
HERM.	Hermet
KEAY	Keay

LAMB.	Lamboglia
LAIET.	Laietana
LOPEZ	López Mullor
LUDOW.	Ludowici
M.	Morel
MEZQ.	Mezquiriz
OBER.	Oberaden
OELM.	Oelman
OST.	Ostia
OSW.	Oswald
PALL..	Pallarès
PASC.	Pascual
RIG.	Rigoir
RITT.	Ritterling
SAL.	Salomonson
SPT.	Spitzer

4.FORMA: per a materials no classificats tipològicament.. Bàsicament ceràmiques prehistòriques, medievals i moderne s.

Ceràmica a mà:

Bol/vas carenat	BCA
Bol/vas cilíndric	BCI
Bol/vas bitroncocònic	BBT
Bol/vas troncocònic	BTR
Bol/vas elíptic	BEL
Bol/vas globular	BGL
Bol/vas globular amb coll	BGC
Bol/vas germinat	BGE
Bol/vas múltiple	BMU
Bol/vas ovoide	BOV
Bol/vas perfil en S	BPS
Bol/vas semiesfèric	BSE
Bol/vas subesfèric o subesfèric de vora exvasada	BSU
copa	COP
cullera	CUL
formatgera	FOR
forma indeterminada	FIN
fragment retallat no perforat	FRN
fragment retallat perforat	FRP
gresol	GES
paleta	PAL
plat carenat	PCA
plat/tapadora	PLT
plata	PLA

suport	SOP	Forma indeterminada	FIN
tassa	TAS	Gerra	GER
		Gerreta	GET
<u>Ceràmica a torn:</u>		Gerro	GRR
<u>Ceràmica grega</u>		Gibrell	GIB
Alabastró	ALA	Got	GOT
Àmfora	AMF	Greixonera	GRE
Aryballos	ARY	Guardiola	GUA
Hydria	HYD	Llàntia cassola i bec pessigat	LCB
Kalathos	KAL	Llàntia peu alt	LPA
Kratera calze	KCA	Llàntia piquera	LPI
Kratera campana	KCP	Llumanera	LLU
Kratera columnes	KCO	Menjadora	MEN
Kratera volutes	KVO	Mesura	MES
Kylix	KYL	Morter	MOR
Lebes	LEB	Motlle	MOT
Lekytos	LEK	Motlle sigillata	MSG
Oinochoe	OIN	Olla	OLL
Pelike	PEL	Olla patina cendrosa	OPC
Skiphos	SKI	Orsa	ORS
Stamnos	STA	Pàtera	PTT
Ungüentari bulb	UBU	Plat	PAT
Ungüentari fusiforme	UFU	Plat d'ala	PDA
Ungüentari	UGU	Plat/tapadora	PTA
		Plat/tapadora vora fumada	PTF
<u>Ceràmica clàssica, medieval i moderna</u>		Plata	PLA
Abeurador	ABE	Plat tallador	PTL
Ampolla	AMP	Poal	POA
Bací	BAC	Pot	POT
Barral	BLN	Pot de farmàcia	PFA
Bol	BOL	Rentamans	REN
Canalobre	CAN	Safata	SAF
Cassola	CSS	Saler	SLR
Cassola patina cendrosa	CSC	Salsera	SAL
Càntir	CAT	Servidora	SEV
Catúfol	CAF	Setrill	SET
Colador	COL	Sitra	SIT
Copa	COP	Suport	SOP
Cossi	COS	Suport d'anell	SAN
Cremaperfums	CRP	Suport rodet	SRD
Cubell	CUB	Tallador	TAL
Escalfeta	ESF	Tapadora	TAP
Escudella	ESC	Tassa	TAS
Escudella d'orelletes	EOR	Tenalla	TEN
Fogó	FOG	Tinter	TIN
Formes amb abocador	FAB	Tupí	TUP
Formes obertes	FOB	Urna	URN
Formes tancades	FTA	Xocolatera	XOC

Material ceràmic no recipient (codi classificació 15000):

Artefacte no definit	AND
Bola	BLA
Cilindres de forn	CFO
Dena	DEN
Figura antropomorfa	FAN
Figura zoomorfa	FZM
Fragment d'argila indet.	FAI
Fussaiola	FUS
Joguina	JOG
Màscara	MAS
Pes de teler circular	PTC
Pes de teler oval	PTO
Pes de teler rectangular	PTR
Pes de teler indeterminat	PTI
Pes de teler troncocònic	PTT
Pipes	PIP
Placa	PLC
Rodet	ROD
Tres peus terrisser	TPT
Disc circular terrisser	DCT
Suport llar de foc	SLF
Peça circular foradada	PCF

4.TÈCNICA

A mà	MA
A torn	TO
A torn lent	TL
A motlle	MO
Motlle cistelleria	MC
Ensamblada	EN
Indeterminada	IN

5.DECORACIÓ

Acanalada	AC
Aiguada	AG
Aplicació	AL
Aplicació metàl·lica	AM
Aplicació pasta blanca	AL
Aplicació pasta roja	AR
Aplicació pedres	AP
Baquetons	BA
Barbotina	BB
Bigoti	BI

Botons	BO
Calada	CA
Cordons digitacions	CD
Cordons incisió	CI
Cordons impressió	CM
Cordons llisos	CL
Cordons pessigats	CP
Ditada	DI
Esgrafiada	ES
Excisa	EX
Impresa canya/os	IO
Impresa cardial	IC
Impresa cistelleria	IL
Impresa digitada	ID
Impresa espàtula	IE
Impresa estampillada	NP
Impresa pinta	LL
Impresa punxó	MA
Impresa puntillada	MG
Impresa raspatllada	MO
Impresa teixit	IT
Impresa ungulada	IU
Impresa fent incisió	IM
Impressions diverses	IF
Incisa	IN
Incisa pintada	NP
Llengüeta	LL
Mamellons	MA
Mangra	MG
Motlle	MO
Mugró	MU
Ondulació en vora	OV
Perforada	PF
Pessigada	PE
Pintada blanca	PB
Pintada negra	PN
Pintada roja	PR
Pintada roig-marronós	PM
Polícroma	PP
Pseudoexcisa	PS
Rodeta	RO
Vernís roig	VR

6.PASTA

Grollera	GO
Grollera oxidada	GO
Grollera reduïda	GR



Grollera mixta	GM
Acurada oxidada	AO
Acurada reduïda	AR
Acurada mixta	AM
Acurada bescuitada	AB
Grollera bescuitada	GB
Bescuitada	BE
Caolinítica	CA

7. ACABATS

Allisat	AL
Allisat amb fang	AF
Arenós	AR
Brunyit	BR
Encastació de fang	EF
Engalbat	EN
Esmaltat	EM
Espatulat	ES
Estriat	ET
Marques terrisser	MT
Pàtina cendrosa	PC
Pentinada	PE
Pintat	PI
Rugós	RU
<i>Strice</i>	ST
Vernissat	VE
Vidrat	VI

METALL

1.CLASSIFICACIÓ

20000	indeterminat
20001	bronze
20002	ferro
20003	plata
20004	or
20005	plom
20006	aleacions diverses
20007	altres metalls
20008	coure

2.FORMA

Agulla	AGU
Agulla de cap	AGC
Alabarda	ALB
Àncora	ANC
Anell	ANL
Anella	ANE
Arracada	ARR
Arreus de cavall	ARC
Artefacte indeterminat	ATI
Ast	AST
Bala	BAL
Barra	BRR
Bola/boleta	BLT
Bomba	BOM
Botó	BOT
Braçalet	BRA
Cadena	CAD
Clau	CLA
Dena	DEN
Destral	DRT
Diadema	DMA
Didal	DID
Elements de carro	ECR
Elements religiosos	ERE
Enformador	ENF
Escarpa	EPA
Escòria	ESR
Escultura	ESC
Escut	EST
Espasa	ESP
Falcata	FAL
Fíbula indeterminada	FBI

Fíbula anular	FAN
Fíbula d'apèndix caudal	FAC
Fíbula de bucla	FBU
Fíbula de naveta	FNA
Fíbula de pivot	FPV
Fíbula doble ressort	FDR
Fíbula indígena de colze	FIC
Figura antropomorfa	FAN
Figura zoomorfa	FZM
Fil/frag. Riscle/anell/braçalet	FFR
Frontissa	FTS
Ganivet	GNV
Gerra	GER
Gobelet	GOB
Llingot	LIN
Mirall	MRL
Moneda	MON
Pectoral	PEC
Penjant	PJA
Pinces	PNC
Placa	PLC
Pondus	PON
Punta fletxa	PFL
Punta llança/javelina	PLJ
Punxó	PNX
Punyal	PNY
Serra	SER
Sivella	SIV
Vas	VAS
Xinxeta	XIN

3. TÈCNICA

Forja	FJ
Fosa	FS
Cisellar	CS
Repussar	RP
Calat	CL

VIDRE

1. CLASSIFICACIÓ

30000	vidre
30001	pasta vítre
30002	crisall
30003	escòria

2. DEFINICIÓ DEL FRAGMENT

Sense forma	SF
Sense definir	SD
Perfil sencer	PS
Vora	VO
Nansa	NA
Arrencament de nansa	AN
Coll	CO
Carena	CR
Llavi	LL
Fons	FO
Peu	PE
Pivot	PI
Bec	BE
Pom/agafador	AG
Escòria	ER
Boca	BO

3. FORMA

Fragment no definit	VIN
Ampolla	AMP
Amforisc	VAR
Barreta	BAR
Bol	BOL
Camafeu	VCS
Copa	COP
Dena	DEN
Element construcció	VEC
Element d'ús funerari	VEF
Element d'ús personal	VEP
Flascons	VFL
Gerra	GER
Plat	PAT
Plata	PLA
Setrill	SET
Ungüentari	UGU
Vas	VAS

4. TÈCNICA

Realització no definida	VIN
Vidre-mosaic	AMP
Motlle decorat	VAF
Motlle baix relleu	MB
Motlle volum rodó	MR
Poliment	VL
Tallat	VT
Gravat	VG
Amb aplicacions	VA
Fondi d'or	VO
Pintat	VP
Bufat	VG

MATERIAL LÍTIC

1. CLASSIFICACIÓ

40000	indeterminat	Anell	ANE
40001	sil·lex	Artefacte indeterminat	ATI
40002	quars	Artefacte no definit	ATD
40003	jaspi	Baix relleu	BAR
40004	granit	Bala	BAL
40005	arenisca	Bola	BLA
40006	volcànic	Braçalet	BRA
40007	micaesquistos	Braçalet d'arquer	BÇA
40008	caliça	Cassoleta	CTA
40009	marbre	Dena	DEN
40010	alabastre	Enformador	ENF
40011	conglomerat	Escultura	ESC
40012	traverti	Figura zoomorfa	FZM
40013	pissarra	Figura antropomorfa	FAN
40014	pedres precioses	Gresol	GES
40015	minerals	Inscripció	INS
40016	fòssils	Mà de molí	MMO
40017	rierencs	Molí barquiforme	MBA
40018	calcària	Molí (roda)	MOL

2. FORMA

Pedra tallada no retocada ascla	ASC	Morter	MOR
Pedra tallada no retocada fulla	FLL	Motlle de fundició	MFU
Pedra tallada no retocada rebuig	REB	Peça circular foradada	PCF
Nucli fragmentat	FNU	Peça circular no foradada	PCN
Nucli amb còrtex	NCO	Pedestal	PED
Nucli sense còrtex	NSC	Penjant	PJA
Pedra retocada perforador	PFD	Placa	PLC
Pedra retocada gratador	GRA	Placa decorada	PDC
Pedra retocada rascadora	RAS	Placa foradada	PFD
Pedra retocada làmina de dors	LDO	Punyal	PNY
Pedra retocada làmina retocada	LRE	Sarcòfag	SAR
Pedra retocada punta de dors	PDO		
Pedra retocada punta (retoc simple)	PUN		
Pedra retocada geomètric	GEO		
Pedra retocada denticulat	DNT		
Pedra retocada truncadura	TRU		
Pedra retocada punta de fletxa	PFL		
Pedra retocada osca	OSC		
Pedra polida cisell	CIS		
Pedra polida destrat	DTA		
Allisador	ALS		
Àncora	ANC		

MATERIALS CONSTRUCCIÓ

1. CLASSIFICACIÓ

50000	alabastre
50001	arenisca
50002	elements ceràmics
50003	estuc/arrebossat
50004	fusta
50005	ímbrex
50006	indeterminat
50007	maó
50008	marbre
50009	morter
50010	mosaic
50011	tessel·les
50012	opus signinum
50013	pintura/estuc pintat
50014	rajoles
50015	tegula
50016	tegula "mammata"
50017	tegula de suports
50018	terracotes
50019	tovots/tapial
50020	cornisa
50021	columna
50022	capitell
50023	carreu
50024	antefix
50025	canonada
50026	gàrgola
50027	tubuli
50028	teula vidrada
50029	teula
50030	rajola blanca i blava (XVI)
50031	rajola blanca i blava moderna (XVI-XVIII)
50032	rajola polícroma (XVIII-XIX)
50033	rajola polícroma anterior (XVIII)
50034	rajola blanca i blava anterior ([XVIII])
50035	canaló
50036	motllura
50037	rajola vidrada
50038	totxana

MATERIA ORGÀNICA

1. CLASSIFICACIÓ

60000	matèria orgànica general
60001	os
60002	ivori
60003	closca
60004	fusta treballada
60005	teixit
60006	cuiro
60007	vegetals
60008	paper
60050	restes antropològiques
60051	macrofauna
60052	microfauna
60053	fauna aquàtica
60054	malacofauna
60055	fusta no treballada
60056	carbó
60057	granes
60058	fauna terrestre no definida

2. FORMA

Agulla	AGU
Agulla de cap agulla o punxó	AGC
Ampolla	AMP
Anell	ANE
Aplic	APL
Artefacte d'os/petxina/ivori	OPI
Artefacte no definit	AND
Beiana	BEI
Bossa	BSA
Botó	BOT
Braçalet	BRA
Caixa	CXA
Calçat	CÇA
Cistell	CTL
Cistelleria	CIS
Corda	CDA
Corn tallat	COT
Cullera	CUL
Cullereta tocador	CUT
Dau	DAU
Dena	DEN
Dent decorada	DTD

Dent perforada	DTP
Diari	DIA
Enformador	ENF
Espàtula	ESP
Falange decorada	FLD
Figura antropomorfa	FAN
Figura zoomorfa	FZM
Fitxa de joc	FIJ
Frontissa	FTS
Fus	FUS
Fusta frag. Indet.	FFI
Fusta construcció naval	FCO
Fusta construcció	FCN
Ganxet	GAN
Màneg	MEC
Marcador	MCD
Penjant	PJA
Petxina frag. Polida	POP
Pinta	PNT
Polidor	PUL
Punta fletxa	PFL
Punxó	PNX
Punyal	PNY
Raspall	RAS
Resquill apuntat	RQA
Sabates	SAP
Tapadora	TAP
Teixit	TXI
Ullal porc senglar tallat	UPS

3. TÈCNICA

Matèria prima sense modificar	MPS
Matèria prima en procés de fabricació	MPF
Matèria prima modificada	MPM

MOSTRES PER A ANÀLISIS

70000	terra
70001	morter
70002	pedra
70003	metall
70004	carbó (anàlisi antracològica)
70005	pol·len
70006	granes
70007	llavors
70008	carbó (C14)

INTERVENCIÓ: Carrer Marquès de Barberà, 2							SECTOR:				U.E.: 2	
CODI: 011/20												
Núm diferenc	Quantitat fragments	Classificació	Definició fragment	Forma	Tècnica	Pasta	Decoració Externa Interna		Acabat Extern Intern		Cronologia	observacions
	1	14106	SN	PAT	TO	AO			VI	VI	s.XVIII 2a meitat-s.XIX inici	
	1	14003	VO	CSS	TO	GO			VI			
	1	14003	NA	OLL	TO	GO			VI			

Annex 3

Documentació fotogràfica

Índex de fotografies

Foto 1. Inici de l'excavació un cop extret el paviment actual UE 3.

Foto 2. Desmuntatge del paviment de maons original de l'edifici UE 4.

Foto 3. Detall de l'estrat de runa UE 1.

Foto 4. Detall de l'estrat argilós UE 2.

Foto 5. Foto final de l'excavació amb la continuació de l'estrat UE 2.

Foto 6. Detall de l'estratigrafia en secció.

Foto 7. Fonament de l'edifici actual usat com a reforç de l'escala.

Inventari fotogràfic del disc annex

1. Control (011-20_001-017)



Foto 1. Inici de l'excavació un cop extret el paviment actual UE 3.



Foto 2. Desmuntatge del paviment de maons original de l'edifici UE 4.



Foto 3. Detall de l'estrat de runa UE 1.



Foto 4. Detall de l'estrat argilós UE 2.



Foto 5. Foto final de l'excavació amb la continuació de l'estrat UE 2.

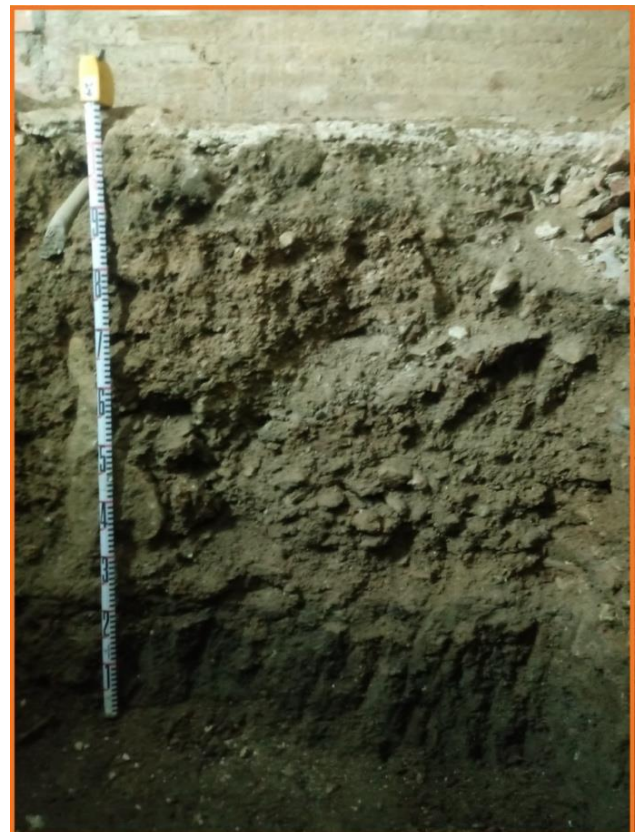


Foto 6. Detall de l'estratigrafia en secció.



Foto 7. Fonament de l'edifici actual usat com a reforç de l'escala.

Annex 4

Planimetries

Índex de plànols

1- Plànol de localització. E: 1/1000. A3

2- Topografia actual sobre "Quarterons Garriga i Roca" (1858). Quarteró núm. 92. Fons de Gràfics. Arxiu Històric de la Ciutat. Barcelona. E: 1/500. A3

3- Plànol de la intervenció. E: 1/20. A3

4- Secció A-A'. E: 1/20. A3





SERVEIS CULTURALS



UBICACIÓ



LLEGENDA

■ Finca afectada

INTERVENCIÓ
Intervenció arqueològica al carrer del Marquès de Barberà, 2 (Districte de Ciutat Vella, Barcelona).

TÍTOL
Plànol de localització

DIRECCIÓ
Kamen Sablev

PLANIMETRIA
Jordi Chorén Tosar, Markary García Álvarez

NÚM. EXPEDIENT	CODI
470 K121 NB 2020/1-28294	011/20

DATA
Juny de 2020

BASE TOPOGRÀFICA
ICGC 1:5000 Sistema de referència ETRS89

ESCALA
1:1000



NÚM 1	CLIENT CRASO INVERSIONES S.L.
-----------------	---





ABANS
SERVEIS CULTURALS



UBICACIÓ



LLEGENDA

■ Finca afectada

INTERVENCIÓ
Intervenció arqueològica al carrer del Marquès de Barberà, 2 (Districte de Ciutat Vella, Barcelona).

TÍTOL
Topografia actual sobre "Quarterons Garriga i Roca" (1858). Quarteró nº92. Fons de Gràfics. Arxiu Històric de la Ciutat. Barcelona.

DIRECCIÓ
Kamen Sablev

PLANIMETRIA
Jordi Chorén Tosar, Markary García Álvarez

NÚM. EXPEDIENT	CODI
470 K121 NB 2020/1-28294	011/20

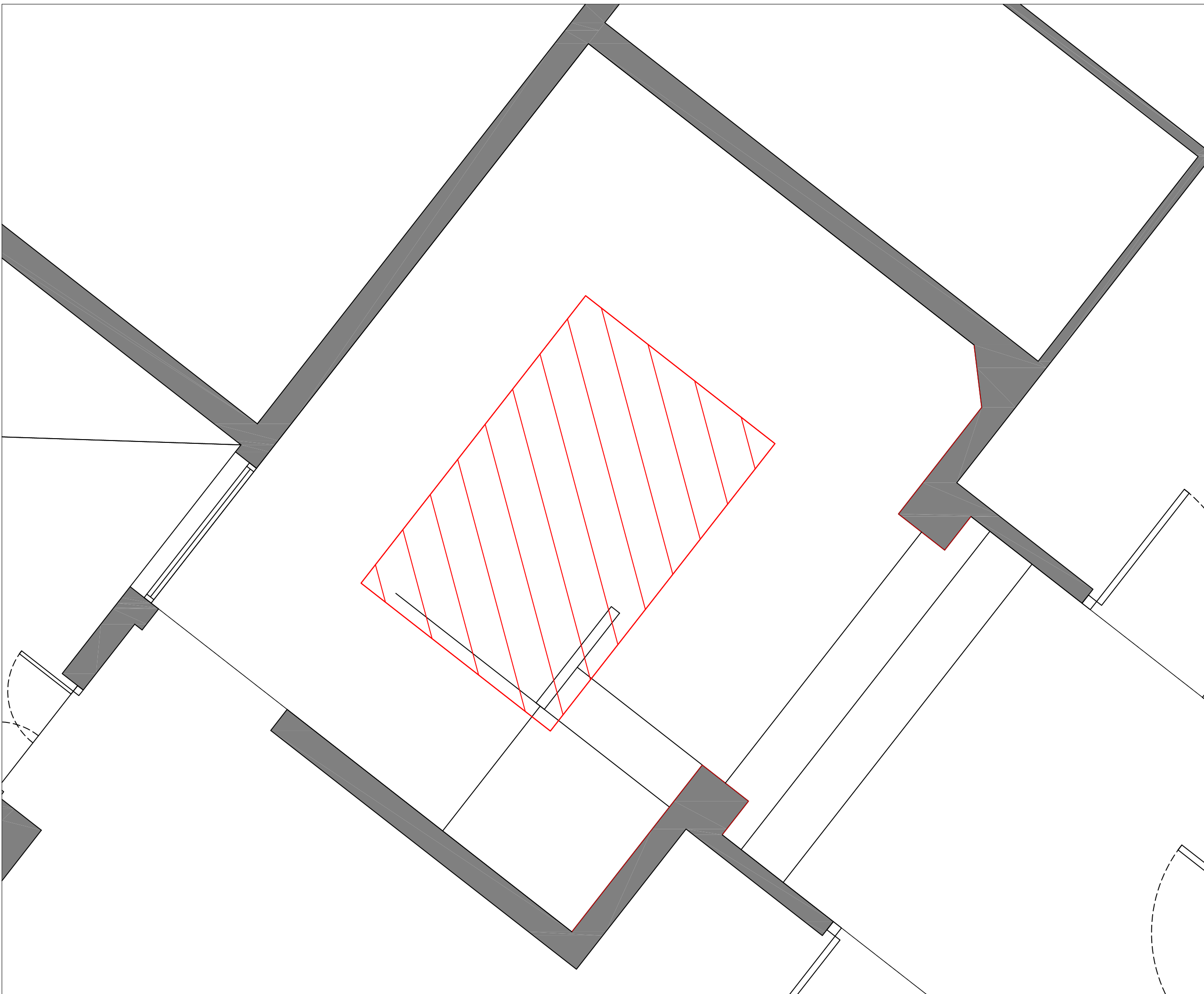
DATA
Juny de 2020


BASE TOPOGRÀFICA
ICGC 1:5000 Sistema de referència ETRS89

ESCALA
1:500

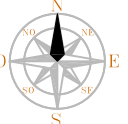


NÚM 2	CLIENT CRASO INVERSIONES S.L.
-----------------	---






ABANS
SERVEIS CULTURALS



UBICACIÓ



LLEGENDA

- Rajols, maons, teules
- Morter de calç
- Estructures en secció
- Paviments en secció
- Límit intervenció

INTERVENCIÓ
Intervenció arqueològica al carrer del Marquès de Barberà, 2 (Districte de Ciutat Vella, Barcelona).

TÍTOL
Planta de detall de la intervenció

DIRECCIÓ
Kamen Sablev

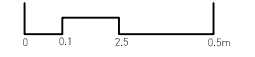
PLANIMETRIA
Jordi Chorén Tosar, Markary García Álvarez

NÚM. EXPEDIENT	CODI
470 K121 NB 2020/1-28294	011/20

DATA
Juny de 2020


BASE TOPOGRÀFICA
ICGC 1:5000 Sistema de referència ETRS89

ESCALA
1:20

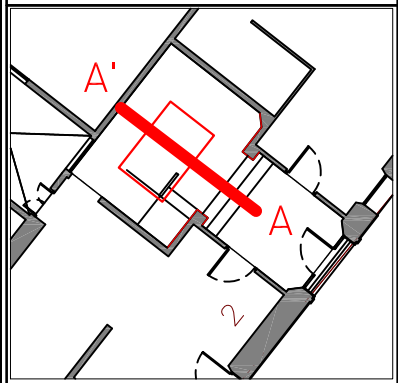


NÚM 3	CLIENT CRASO INVERSIONES S.L.
-----------------	---

ABANS
SERVEIS CULTURALS



UBICACIÓ



LLEGENDA

- Rajols, maons, teules
- Morter de calç
- Estructures en secció
- Paviments en secció
- Límit afectació obra

INTERVENCIÓ
Intervenció arqueològica al carrer del Marquès de Barberà, 2 (Districte de Ciutat Vella, Barcelona).

TÍTOL
Secció A-A'

DIRECCIÓ
Kamen Sablev


PLANIMETRIA
Jordi Chorén Tosar, Markary García Álvarez

NÚM. EXPEDIENT	CODI
470 K121 NB 2020/1-28294	011/20

DATA
Juny de 2020

BASE TOPOGRÀFICA
ICGC 1:5000 Sistema de referència ETRS89

ESCALA
1:20



NÚM	CLIENT
4	CRASO INVERSIONES S.L.

